



ČESKOMORAVSKÁ
KYNOLOGICKÁ UNIE

ČESKÝ FOUSEK

*(Bohemian Wire-Haired Pointing
Griffon)*



FCI skupina 7

STANDARD č. 245/07.08.1998/F





PŮVOD:

dříve Československo, nyní Česká republika

DATUM ZVEŘEJNĚNÍ PLATNÉHO STANDARDU:

21.5.1963

POUŽITÍ:

Ohař

FCI KLASIFIKACE:

Skupina 7

Ohaři

Sekce 1.3 kontinentální ohaři hrubosrstí, typu grifona
S pracovní zkouškou

KRÁTKÝ VÝTAH Z HISTORIE

V období před první světovou válkou byl český fousek nejrozšířenějším hrubosrstým ohařem, který se vyskytoval na území bývalého Československa. První světová válka a její následky téměř zapříčinily zánik tohoto plemene, ale později se začalo s jeho regenerací. Základem této regenerace se stalo několik původních typických jedinců, z nichž se podařilo systematickým chovem dosáhnout současného moderního typu českého fouska, který zaujímá druhé místo mezi loveckými plemeny, používanými v České republice a na Slovensku.



CELKOVÝ VZHLED

Český fousek je ušlechtilý ohař, střední velikosti, téměř čtvercového rámce, s hrubou srstí, jehož celkový vzhled svědčí o odolnosti a síle. Má vrozené schopnosti pro práci v poli, ve vodě i v lese, což znamená, že je to pes pro všestranné využití. I přes svoji ostrost na škodlivou zvěř je snadno cvičitelný a ovladatelný, jakož i dobře spolupracuje se svým pánem.





HLAVA

je suchá, poměrně úzká a dlouhá, vysoko nasazená na krku. Nosní hřbet je poněkud delší než mozkovna a je mírně klenutý.



MOZKOVÁ ČÁST

Mozkovna: v horní části čela a na temeni je mozkovna mírně vyklenutá a velmi mírně zaoblená. U psů je poněkud širší než u fen. Nadočnicové oblouky jsou výrazné a oční jamky hluboké a tak zřetelné, že hlava působí dojmem, že je hranatá a oční důlky jsou hluboké. Týlní hrbol je nevýrazný.

Stop: je středně výrazný, ale zřetelný.

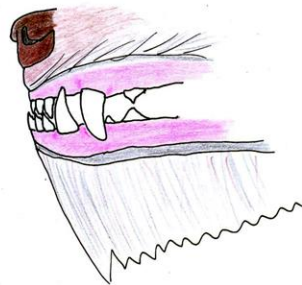
SPRÁVNĚ - NŮŽKOVÝ SKUS



NESPRÁVNĚ - KLEŠŤOVÝ SKUS



NESPRÁVNĚ - PŘEDKUS



NESPRÁVNĚ - PODKUS



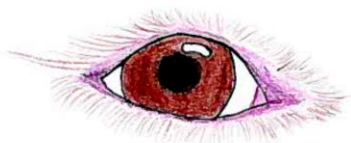
OBLIČEJOVÁ ČÁST

Nos: je široký, nozdry jsou dobře otevřené a citlivé. Nosní houba je vždy tmavě hnědá. Hřbet nosu se mírně zužuje od očí směrem k nosní houbě

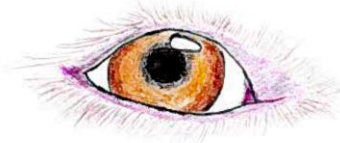
Pysky: jsou středně vyvinuté, přiléhající, nikoli volné, horní pysk poněkud překrývá spodní.

Čelisti/zuby: čelisti jsou mohutné, perfektně tvarované, dobře osvalené. Zuby jsou silné, s nůžkovým skusem, chrup je úplný.

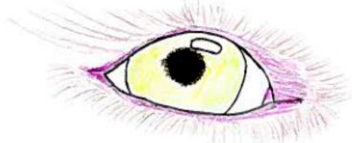
SPRÁVNĚ - TMAVĚ
HNĚDÁ



SPRÁVNĚ - SVĚTLÉ
HNĚDÁ/JANTAROVÁ

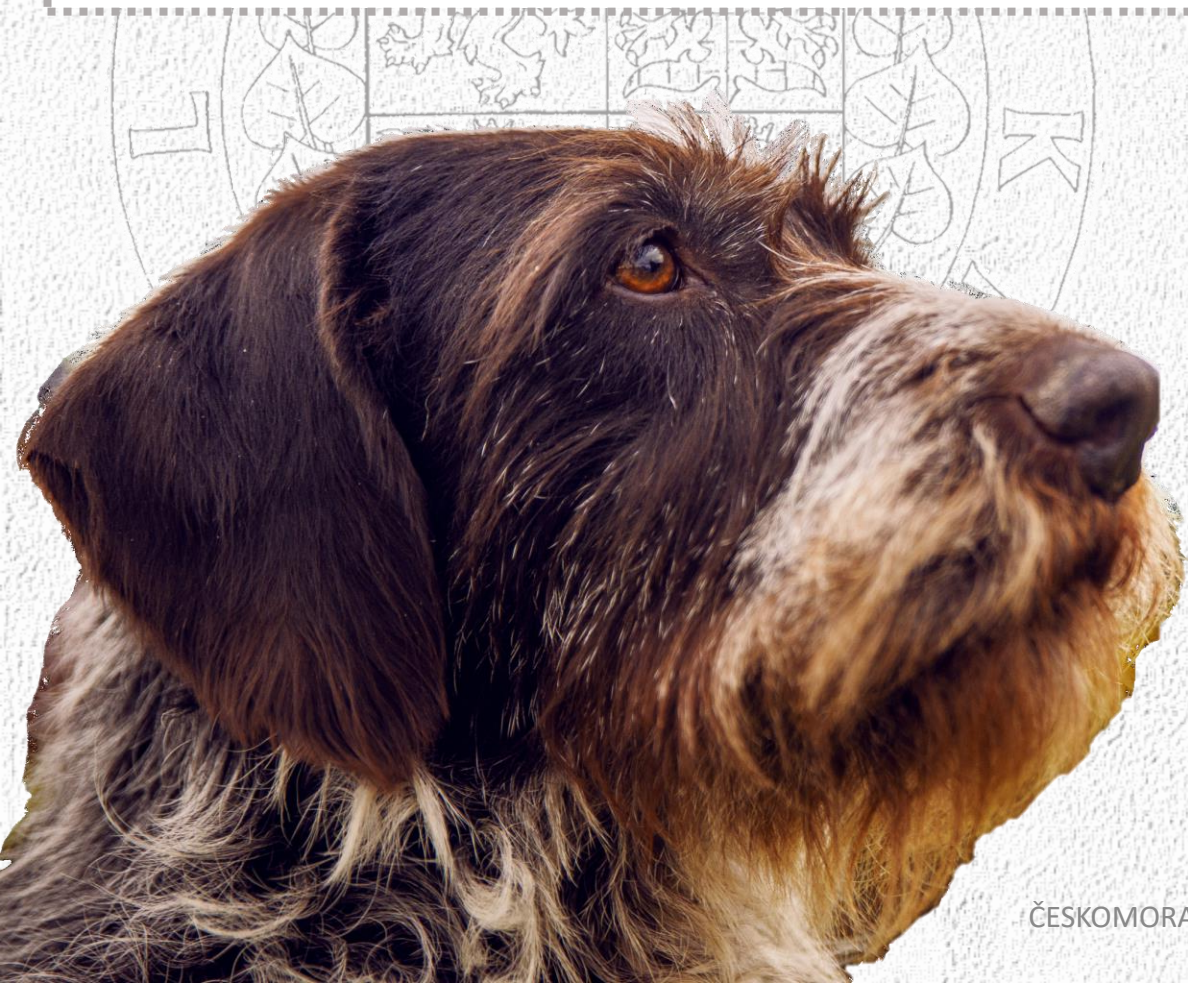


NESPRÁVNĚ -
ŽLUTÁ/DRAVČÍ



OBLIČEJOVÁ ČÁST

Oči: oči mají mandlový tvar, dobrotivý výraz a svědčí o přirozené bystrosti. Oko musí být dost tmavé; je zbarveno tmavě jantarově nebo ořechově hnědě. Oční víčka těsně přiléhají k oční kouli, kterou úplně rámují, jsou pigmentována černošedě.



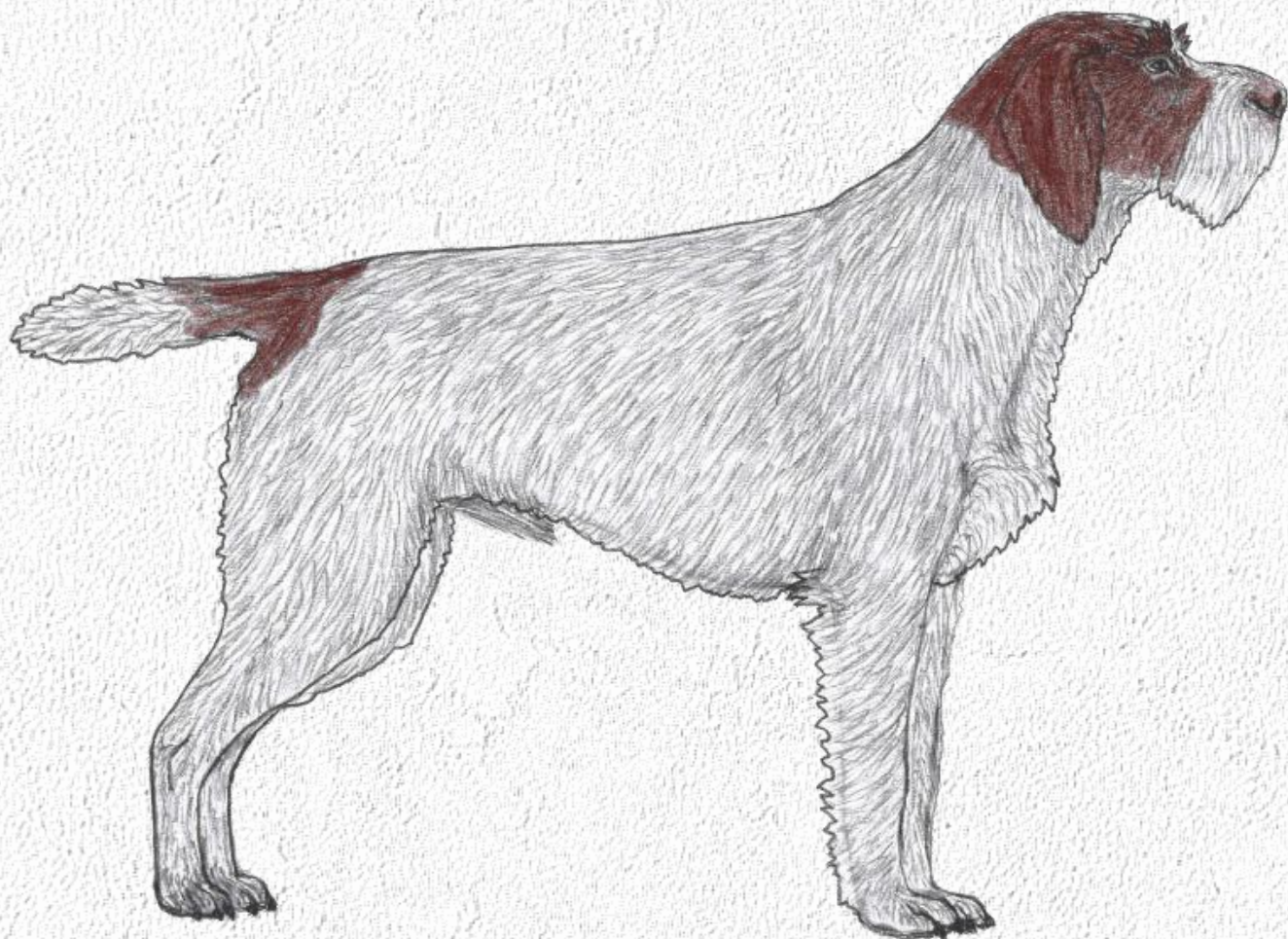


SPRÁVNĚ NASAZENÉ UŠI



NESPRÁVNĚ – VYSOKO
NASAZENÉ UŠI

Uši: uši jsou nasazené velmi vysoko, mají široký úpon, ke konci se zužují. Délkou dosahují do dvou třetin lící, na konci jsou mírně zaoblené. Uši dobře přiléhají k bočním stranám hlavy.



KRK

- krk je středně dlouhý, se správně vyvinutým svalstvem, je suchý a vysoko vsazený do hrudi. Jeho linie je poněkud klenutá.

SPRÁVNÁ HŘBETNÍ
LINIE



NESPRÁVNÁ HŘBETNÍ LINIE

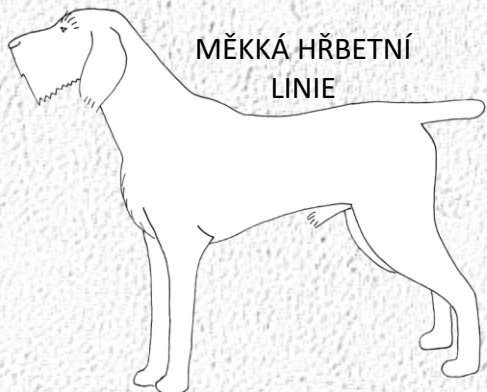
PŘÍLIŠ KLENUTÁ BEDRA Z
DŮVODU PODSAZENÝCH
ZADNÍCH KONČETIN



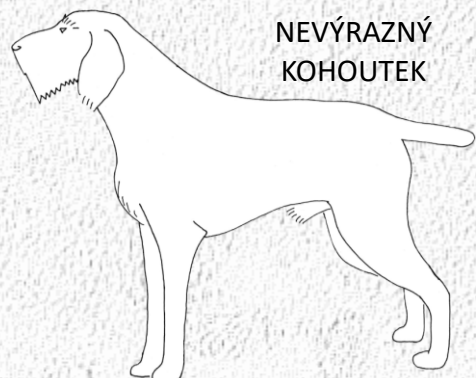
PŘESTAVĚNÝ – BEDRA
VÝŠE NEŽ KOHOUTEK



MĚKKÁ HŘBETNÍ
LINIE



NEVÝRAZNÝ
KOHOUTEK

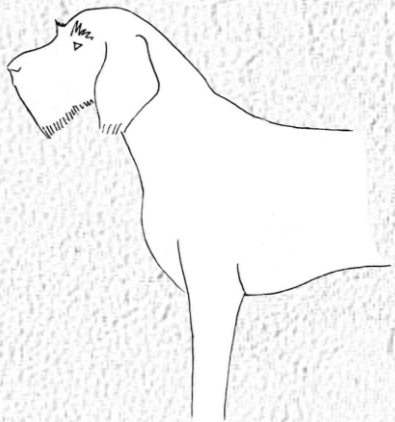


TĚLO

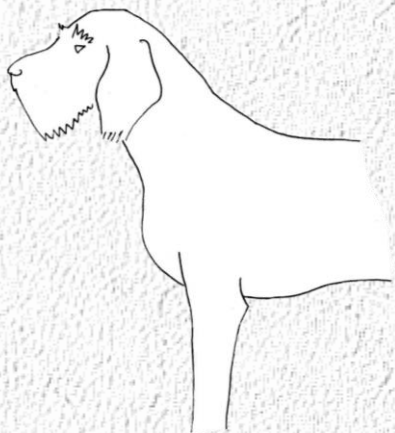
Hřbet: je krátký a pevný, kohoutek je výrazný, hřbet je rovný, postupně přecházející směrem k zádi.

Bedra: jsou krátká, relativně široká mírně klenutá.

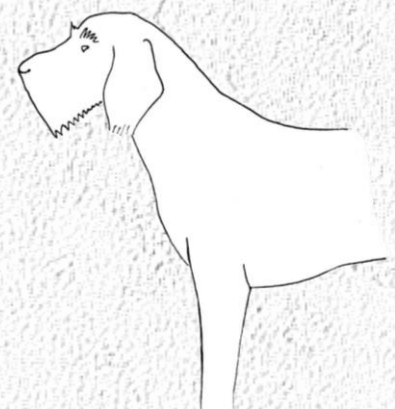
Zád: je jen mírně spáditá, široká a dostatečně dlouhá.



SPRÁVNÝ
HRUDNÍK



NESPRÁVNĚ –
NEDOSTATEČNĚ
HLUBOKÝ HRUDNÍK

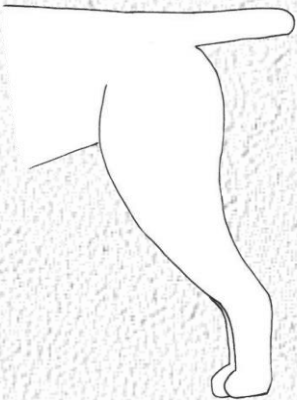


NESPRÁVNĚ – NEVÝRAZNÉ
PŘEDHRUDÍ

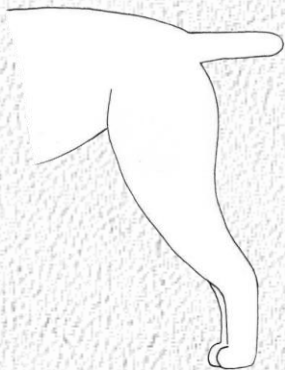
TĚLO

Hrudník: při pohledu zepředu má hrud' s přiléhajícími lopatkami tvar lyry. Hrudník má oválný průřez a jeho šířka je v souladu s celkovou stavbou těla. Spodní strana hrudníku musí dosahovat nejméně k loketnímu kloubu. Hrud' je široká a předhrudí musí být výrazné. Hrudní koš je tvořen dobře klenutými žebry, která jsou ve správném poměru k jejich délce.

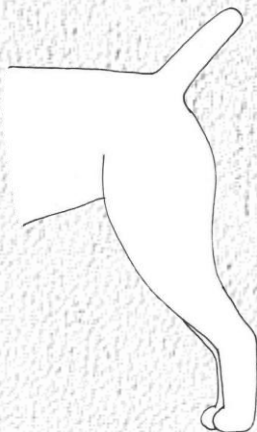
Břicho: je mírně vtažené, aby umožňovalo snadný pohyb. Nikdy nesmí působit dojmem, že pes je vychrtlý.



SPRÁVNĚ NASAZENÝ OCAS



NESPRÁVNĚ – NÍZKO
NASAZENÝ OCAS



NESPRÁVNĚ – VYSOKO
NASAZENÝ OCAS

OCAS

Křížová kost má takovou polohu, že její osvalení nemá vliv na nesení ocasu. Ten je nesen horizontálně v linii hřbetu nebo mírně vzhůru. Nasazen je ve výši prodloužené linie hřbetu. Je středně silný, krátí se ze tří pětín svojí délky.

KONČETINY

HRUDNÍ KONČETINY:

Lopatka: lopatka je dobře osvalená, šikmo uložená, svírá s ramenní kostí tupý úhel.

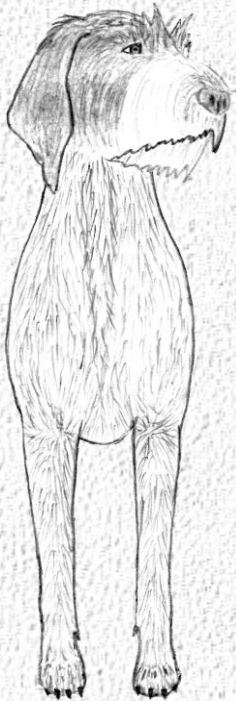
Loket: loketní kloub je mohutný, s mohutným svalstvem.

Předloktí: je kolmo postavené, rovné, svalstvo je suché a dobře vyvinuté.

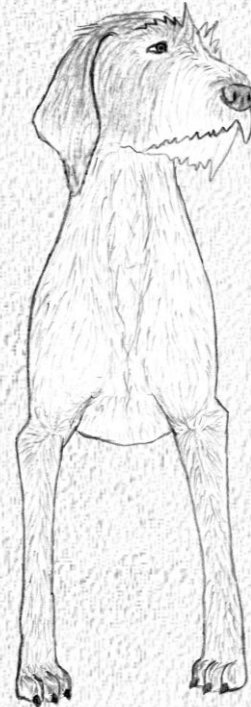
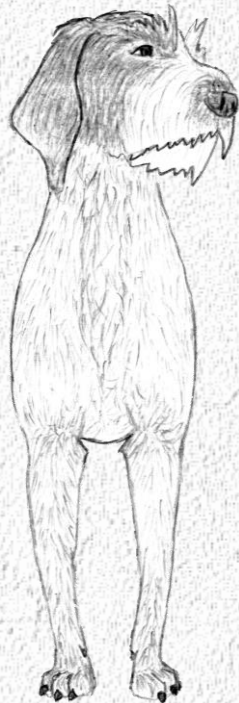
Nadprstí: je relativně krátké, téměř kolmo postavené, mírně skloněné dopředu.

Přední tlapka: je kompaktní, ve tvaru krátké lžice, prsty jsou sevřené a klenuté s drápy silnými, tmavě šedými až černými. Polštářky jsou odolné a tvrdé, celé pigmentované. Zvláštností je malý zbytek plovací blány mezi prsty.

SPRÁVNĚ



NESPRÁVNĚ



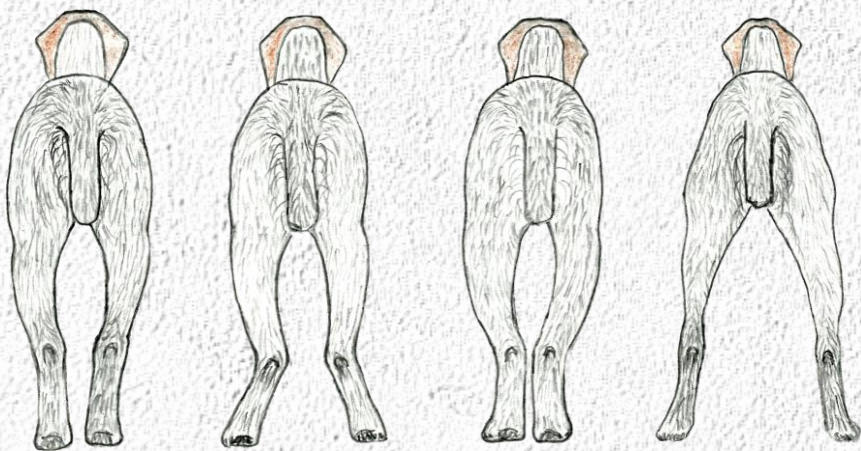
VTOČENÉ LOKTY;
PŘÍLIŠ ÚZKÝ;
TLAPY VYTOČENÉ
SMĚREM VEN -
ROZBÍHAVÉ

SUDOVIÝ
POSTOJ;
VYBOČENÉ
LOKTY; VTOČENÉ
TLAPY - SBÍHAVÉ

SPRÁVNĚ



NESPRÁVNĚ



SUDOVITÝ
POSTOJ

KRAVSKÝ
POSTOJ

ÚZKÝ
POSTOJ

ŠIROKÝ
POSTOJ

PÁNEVNÍ KONČETINY:

Pánevev: je správně dlouhá.

Stehna: stehenní kost je silná, mohutně osvalená.

Zadní končetiny: jsou postavené poněkud dozadu, což umožňuje psu snadný pohyb.

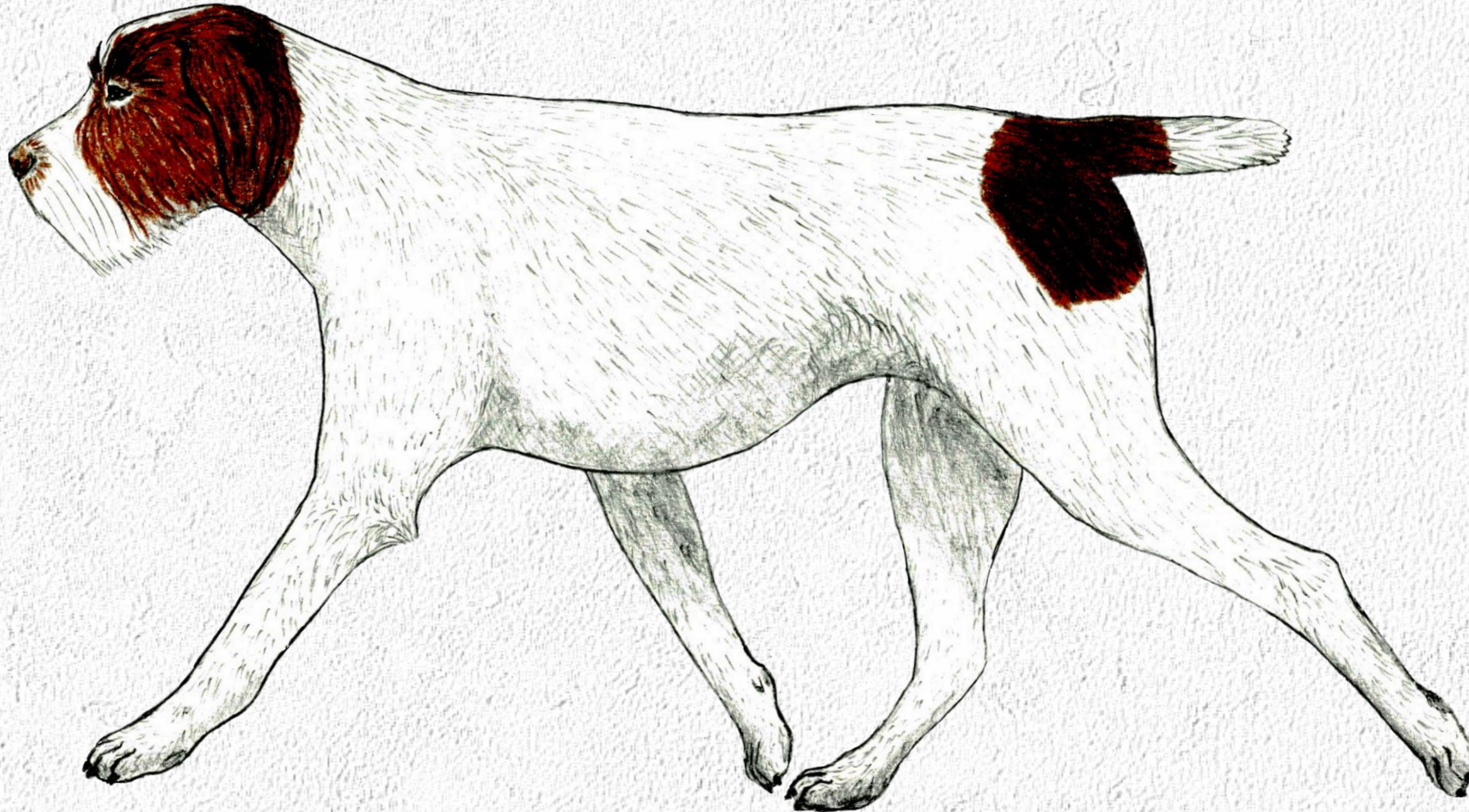
Hlezno: jeho svalstvo je suché, hlezenní kloub je poměrně nízko u země.

Nadprstí: je téměř kolmo postavené, krátké a poměrně silné.

Tlapky: mají stejný tvar, jako přední. Paspárky se odstraňují, pokud se vyskytnou.

POHYB

Je pravidelný v kroku i v klusu, přičemž končetiny nevykazují žádný pohyb dovnitř ani do stran a zadní končetiny se pohybují přesně za končetinami předními.



SRST

Osrstění se skládá ze tří druhů srsti:

- Podsada: je jemná a hustá, dlouhá asi 1,5 cm, která zabraňuje vlhkosti proniknout ke kůži; v létě téměř vylíná.
- Pesíky: v délce 3-4 cm, jsou hrubé a tvrdé, přiléhající k tělu
- Vlníky: jsou dlouhé 5-7 cm, výrazně tvrdé, rovné. Zvláště výrazné jsou na hrudi, na hřbetě, na slabinách a na lopatkách.

Na končetinách je srst kratší a tvrdší na jejich přední straně, zatímco na zadní straně je delší a tvoří krátké praporce. Ocas nesmí mít kartáč.

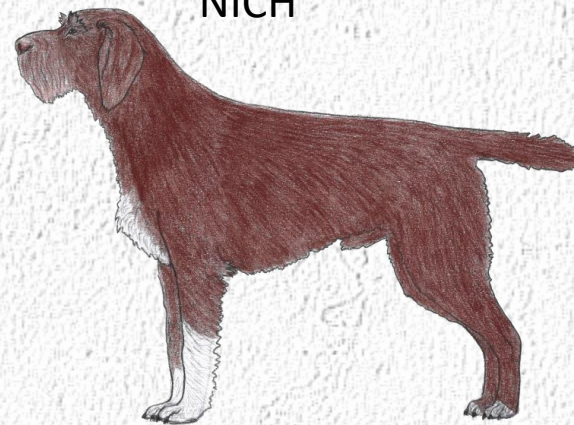
Osrstění hlavy: spodní strana lící a pysky jsou pokryté delší a jemnější srstí, která tvoří vous, typický pro toto plemeno. Srst nad očima je výrazná, tvořící šikmo vzhůru trčící obočí. Čelo, temeno a líce jsou pokryté krátkou tvrdou srstí. Srst na uších je krátká, jemná a přiléhavá.

Zbarvení:

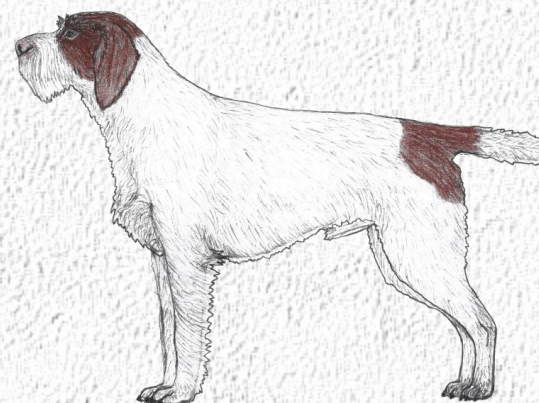
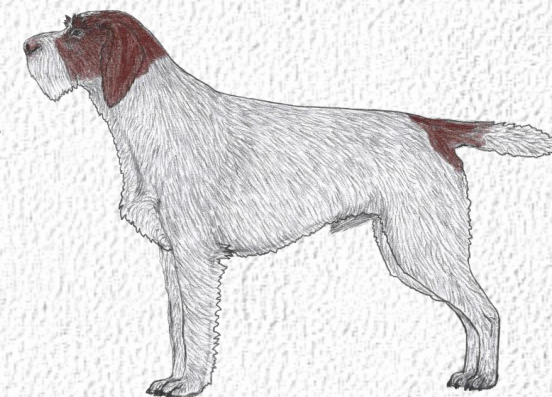
Tyto barevné rázy jsou přípustné:

- Tmavý bělouš s plotnami nebo bez nich
- Hnědák s bíle prokvetlými znaky na hrudi a na dolní části končetin
- Hnědák beze znaků

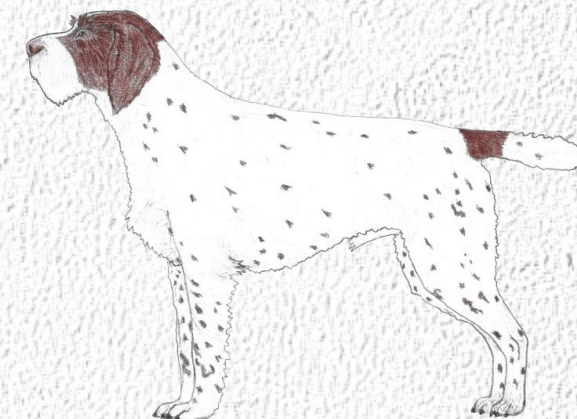
STANDARD – HNĚDÁK S BÍLE
PROKVETLÝMI ZNAKY NEBO BEZ
NICH



STANDARD – TMAVÝ
BĚLOUŠ



STANDARD – SVĚTLÝ
BĚLOUŠ



NESTANDARD –
CHYBĚJÍCÍ TEČKOVÁNÍ
(STRAKOŠ); DÁLE
TAKÉ ČERNÝ PIGMENT



VÝŠKA A VÁHA

Výška v kohoutku:

Psi: 60 - 66 cm.

Feny: 58 - 62 cm.

Váha:

Psi: nejméně 28 kg, nejvíce 34 kg.

Feny: nejméně 22 kg, nejvíce 28 kg.



CHYBY:

Všechny odchylky od tohoto standardu musí být považovány za chyby a musí být penalizovány podle stupně jejich závažnosti.

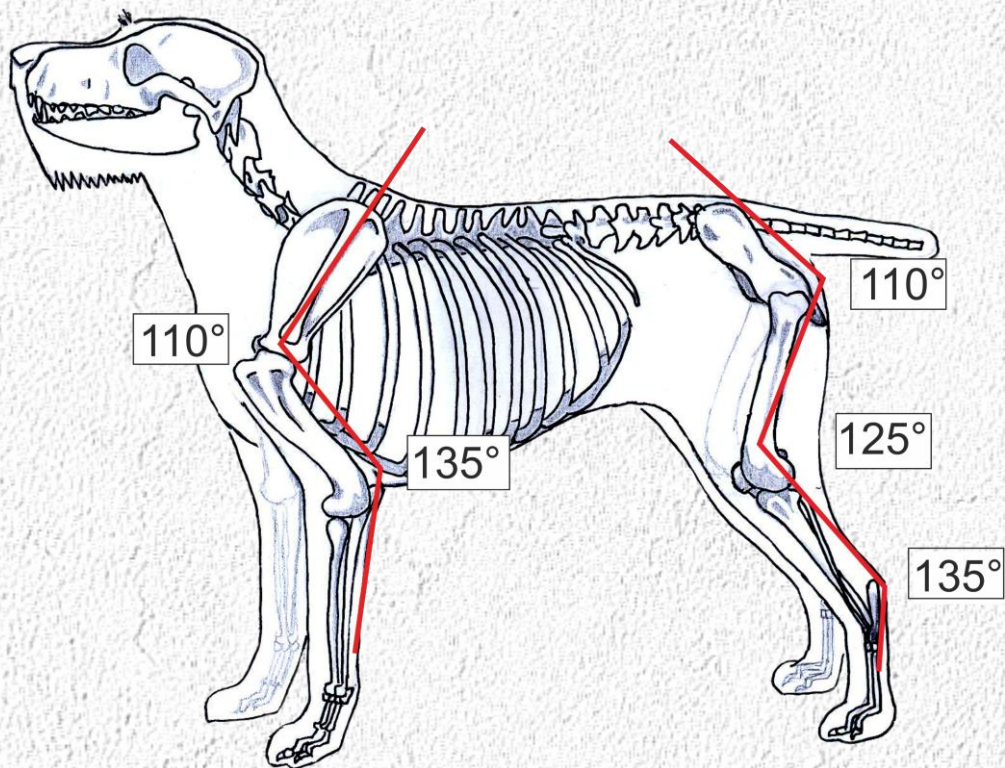
- nepoměr mezi kohoutkovou výškou a délkou těla (ideální je téměř čtvercový rámeček, poměr výšky k délce přibližně 9:10, feny mohou být o málo delší)
- hlava krátká, kónická nebo kulatá
- vystouplé oči, oči jiné barvy, než jakou uvádí standard
- uši příliš dlouhé nebo příliš nízko nasazené
- krk příliš krátký nebo příliš silný, s volnou kůží, která tvoří lalok
- málo výrazný kohoutek
- spáditá zád'
- úzká hrud', nevýrazné předhrudí
- otevřená tlapka, zaječí tlapka; příliš osrstěné nohy
- srst příliš jemná, příliš krátká nebo příliš dlouhá
- vous a obočí nedostatečně výrazné (málo typické)
- chybějící pigmentace
- převaha bílé srsti (zbarvení strakoše je vylučující)



Všichni jedinci se znaky anomálního psychického stavu a s poruchami chování budou diskvalifikováni (vyloučení).

N.B.:

- Všichni psi musí mít obě normálně vyvinutá varlata úplně sestouplá v šourku.



IDEÁLNÍ MÍRY

	Males	Females
Váha:	34 kg	25 kg
Výška v kohoutku:	63 cm	60 cm
Délka hlavy:	28 cm	23 cm
Délka mozkovny:	13 cm	11 cm
Šířka mozkovny:	12 cm	10 cm
Délka čenich. partie	14 cm	11 cm
Šířka hrudního koše:	20 cm	18 cm
Výška hrudníku:	25 cm	23 cm
Délka trupu:	56 cm	53 cm
Obvod hrudníku za loktem	80 cm	72 cm
Obv. hrud. na posl. žebru	72 cm	64 cm

ZAÚHLENÍ KLOUBŮ

Úhel scapulo-humerální	110°
Úhel humero-radiální	135°
Úhel coxo-femorální	110°
Úhel femoro-tibiální	125°
Úhel tibio-tarsální	135°

